

JPF INFOS

Nouvelle identité ²La Step, Lucens ⁴Agroscope et Grangeneuve ⁶Michel Démolition ⁸EMS Les Berges ¹⁰QHSE ¹²RH ¹⁴La Vie en Jaune ¹⁶Logistique ¹⁸

Rédaction
Xavier Raemy
xavier.raemy@jpf.ch

Collaboration
Quentin Baechler,
Grégory Boschung,
Axel Brodard, André
Bruno, Alice Castella,
Nicolas Chablais,
Ludivine Damnon,
Muriel Joye, Laurent
Migliano, Giovanni
Mirata, Arlete Moreira,
Jean-Luc Oberson,
Jacques Pasquier,
Agnès Remy

Conception graphique
Thomas Verdu



JPF.CH

Hiver 2025

Mot du directeur



En terminant cette année qui a été une nouvelle fois, grâce à votre engagement de tous les jours, riche en activités, en réalisations et en réussites, je me projette déjà en 2026, année de nos cent ans. Cet anniversaire qui sera fêté dignement, verra le déploiement progressif de notre nouvelle identité graphique, dans une démarche responsable.

La 48^e édition de notre journal vous présente les premières esquisses de ce rebranding. Une nouvelle identité graphique qui ne se limite pas au simple aspect visuel. Elle valorise notre héritage, conserve notre ADN ainsi que les trois lettres qui font référence à notre passé, à nos prédécesseurs, aux femmes, aux hommes et aux équipes qui ont construit notre Groupe, avec leur expérience, leur travail et leur motivation.

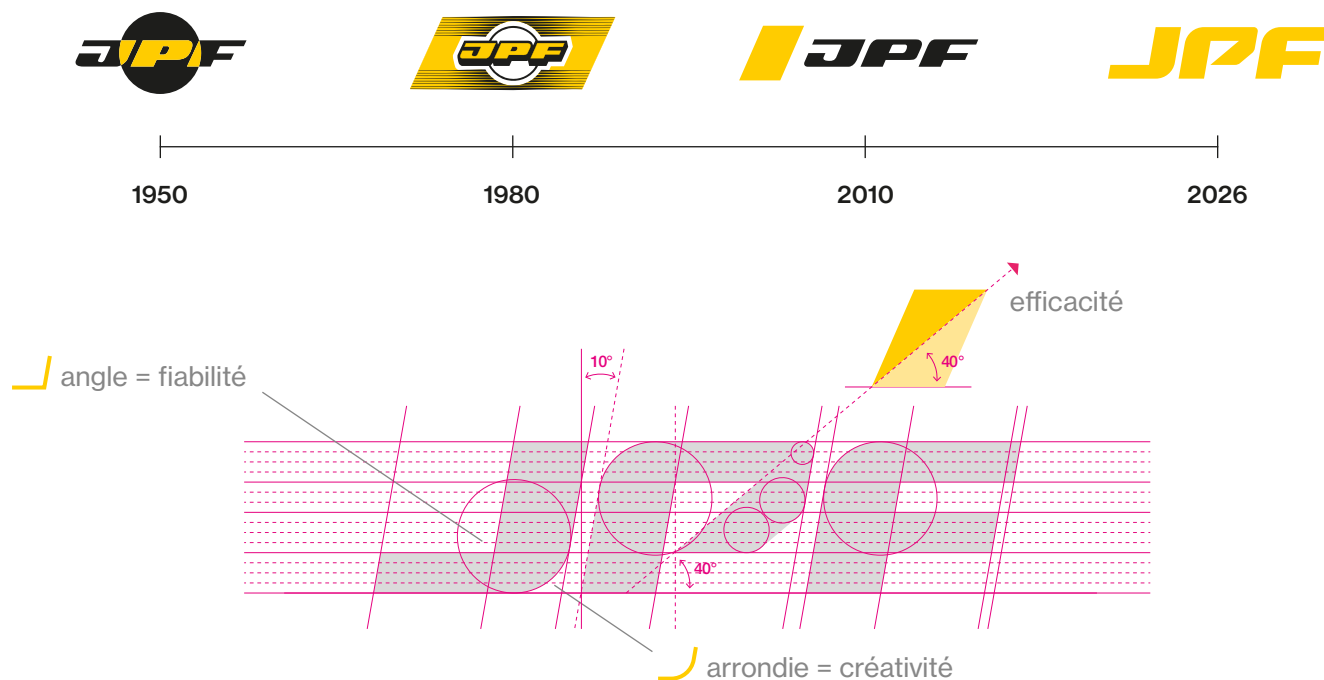
Par sa forme épurée, notre logo représente un Groupe agile et durable, préparé pour son futur avec les technologies émergentes et le digital. Il met en avant l'ensemble des collaboratrices et collaborateurs et participe à renforcer notre cohésion, à mettre en évidence notre force, nos valeurs et notre culture, où l'humain sera toujours la priorité.

Je vous adresse mes meilleurs vœux pour de merveilleuses fêtes de fin d'année entourés de ceux qui vous sont chers, ainsi qu'une année 2026 radieuse, riche en accomplissements et en projets stimulants.

Jacques Pasquier, Directeur général



NOUVELLE IDENTITÉ FIDÈLE À NOS ORIGINES DEPUIS 1926



L'identité d'une entreprise n'est jamais figée: elle se transforme et s'affirme au rythme des ambitions et des défis partagés. Pour notre Groupe, cette évolution s'inscrit dans une dynamique qui nous accompagne depuis toujours: créer, innover et relever ensemble de nouveaux défis.

Cette transformation s'appuie sur une réflexion approfondie autour de la Corporate Identity, du rôle du logo et du langage visuel dans son ensemble. Elle vise à préserver notre ADN, tout en affirmant la personnalité de la marque et en exprimant clairement nos valeurs: créativité, efficacité, fiabilité.

Un processus réfléchi

La première étape de ce processus remonte à 2022, avec un concours réunissant trois agences chargées de travailler sur l'évolution de l'identité globale. Si cette démarche n'a pas débouché sur une adoption immédiate d'une identité visuelle ou d'un nouveau logo, elle s'est révélée d'une grande richesse stratégique.

En effet, elle a offert un recul précieux sur notre image actuelle: comment sommes-nous perçus ? Quels codes nous sont spontanément associés ? Où se trouve le décalage entre l'image voulue et l'image perçue ? En réagissant aux propositions externes, nous avons clarifié ce que nous souhaitons exprimer. Cela a constitué une réflexion complète sur qui nous sommes, générant des pistes visuelles et conceptuelles à approfondir, tout en renforçant notre capacité d'évaluation. Ce concours fut donc une étape, révélant un enseignement central: rationaliser la marque et renforcer sa reconnaissance visuelle.

Bâti sur des bases solides

Par la suite, le retour aux fondamentaux a permis de développer le processus. Le calendrier s'est alors précisé:

- premier trimestre 2024: élaboration du brief et premières propositions.
- fin 2024 / début 2025: tests et essais en fonction de l'identité choisie.
- fin du premier trimestre 2025: validation de la nouvelle identité et début de la définition de son application concrète.

Pas seulement un changement visuel, cette évolution de la ligne graphique constitue un renouveau cohérent et aligné avec notre histoire, nos ambitions et notre manière d'avancer: ensemble.

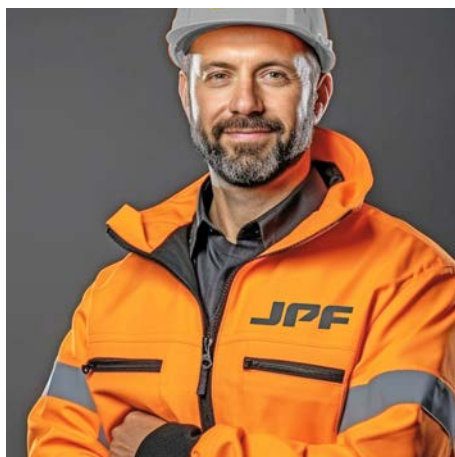
En terre connue

Thomas Verdu connaît l'univers et les codes du groupe JPF depuis plusieurs années. Il a en effet travaillé en 2010 sur l'identité précédente et accompagne JPF de façon régulière. Dans le cadre de l'évolution de notre identité, il apporte un regard externe précis et stratégique, veillant à préserver les éléments distinctifs de la marque tout en affirmant sa personnalité actuelle. Créatif, rigoureux et attentif aux détails, Thomas s'attache à proposer des solutions visuelles qui renforcent le sens, la cohérence et l'impact.

XAVIER RAEMY
responsable communication
JPF HOLDING SA



Aujourd'hui, cette démarche prend une nouvelle dimension avec l'évolution de notre identité globale, pensée pour renforcer la visibilité de l'image de marque, simplifier sa lecture et accentuer les liens entre les différentes entités qui composent le groupe.



2026, une année anniversaire exceptionnelle

1926-2026

En 2026, notre entreprise célèbre ses 100 ans d'existence. Un siècle marqué par un engagement constant, une capacité d'innovation toujours renouvelée et une passion profondément partagée entre toutes les personnes qui ont façonné son histoire.

Cette évolution de l'identité s'inscrit dans cette dynamique historique: préparer l'avenir tout en honorant l'héritage précieux qui a contribué à construire notre culture et notre force collective. En revisitant notre image, nous affirmons notre volonté de rester fidèles à nos racines, tout en nous donnant les moyens d'avancer avec clarté, audace et cohérence vers les décennies à venir.

LUCENS

AGRANDISSEMENT DE LA STEP

Depuis 1976, la STEP de Lucens traite les eaux usées de 18 communes. Conçue pour une capacité inférieure aux besoins actuels, elle atteint aujourd'hui ses limites avec plus de 41 000 équivalents-habitants, ce qui empêche le respect des normes environnementales, notamment pour l'azote et les micropolluants.

Pour répondre à ces enjeux, l'Association intercommunale Épuration Moyenne Broye (EMB) a lancé un projet d'agrandissement et de modernisation. La nouvelle STEP deviendra une infrastructure régionale de référence, au service de 29 communes vaudoises et fribourgeoises.

Une STEP moderne et performante

La future installation regroupera six stations existantes et assurera le traitement complet des eaux domestiques et industrielles. Équipée de technologies de pointe, elle permettra :

- l'élimination efficace des micropolluants ;
- un traitement biologique performant de l'azote et du phosphore ;
- la valorisation énergétique du biogaz et des boues ;
- de réduire fortement la charge polluante et d'assurer une exploitation durable à long terme.

Un chantier d'envergure confié à JPF Construction

Le groupement GEMB (AFRY Suisse SA – WSP BG Ingénieurs Conseils SA) assure la maîtrise d'œuvre. Les travaux, d'environ 30 millions de francs, ont été adjugés à JPF Construction SA, en consortium avec Grisoni-Zugg SA. Le chantier (2023–2028) se réalise par étapes pour maintenir le fonctionnement de la STEP.

Le gros œuvre, démarré en janvier 2024, se poursuivra jusqu'à l'été 2027 et comprend 17 000 m³ de béton sur un site contraint bordé par la Broye, les voies CFF, l'ancienne usine Cremo et une ligne haute tension au-dessus des ouvrages à bâtir, avec une nappe phréatique permanente. Un monitoring des voies CFF est en place et renforcé par des sismographes durant les périodes critiques.

Un défi technique et logistique

Les premières phases ont permis le dé-tournement des collecteurs et la pose de nouveaux réseaux enterrés. Chaque ouvrage est sécurisé par des parois de palplanches et des ancrages spécifiques. Les enceintes sont retenues par de nombreux butons, dont certains ont pu être remplacés en variante par des rideaux à redans, moins contraignants à la réalisation des bétons intérieurs.

Les travaux actuels concernent :

- quatre bassins biologiques SBR de 6 000 m³ chacun ;
- le relevage d'entrée ;
- les bâtiments de prétraitement et du traitement des boues.

Deux digesteurs circulaires de 16 m de haut intègrent des dispositifs exigeants d'étanchéité et de méthodes de construction. Plusieurs ouvrages existants sont réhabilités pour être intégrés à la future exploitation. Dès mi-2026, la mise en service des bassins SBR permettra la construction des bâtiments adminis-

tratifs et du traitement des micropolluants. Les aménagements extérieurs clôtureront le projet, offrant une infrastructure moderne, fonctionnelle et durable.

Une réussite collective

Ce projet ambitieux repose sur la collaboration exemplaire entre maîtres d'ouvrage, ingénieurs, exploitants et entreprises. JPF Construction salue le travail remarquable de ses équipes et partenaires sur le terrain, et remercie particulièrement les contremaîtres Pascal Mooser, Pedro Capelas, Olivier Morard, leurs équipes et leurs remplaçants pour leur engagement et professionnalisme.

LAURENT MIGLIANO
chef de secteur
JPF CONSTRUCTION SA



GRÉGORY BOSCHUNG
chef de secteur adjoint
JPF CONSTRUCTION SA



QUENTIN BAECHLER
conducteur de travaux
JPF CONSTRUCTION SA

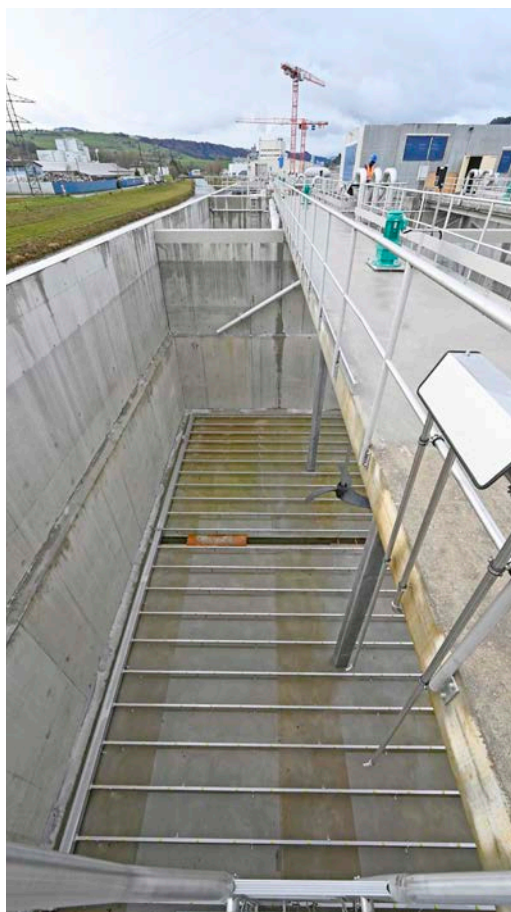




1.



2.



3.

1. Vue d'ensemble de la STEP, avec la partie en exploitation et la partie en construction.

2. Pose d'un pilier de 60 × 60 cm sur l'ouvrage BOU par le CM.

3. Vue d'ensemble d'un bassin du bâtiment SBR, dont chacun présente un volume d'environ 3 600 m³.

AGROSCOPE ET GRANGENEUVE, DEUX CAMPUS RELIÉS

Le projet englobe deux sites majeurs : l'Agroscope et Grangeneuve, auxquels s'ajoute la nouvelle route de liaison entre ces deux lieux.

Ces campus sont en plein développement, porté d'une part par la Confédération (Agroscope) et d'autre part par l'État de Fribourg (Grangeneuve). La nouvelle liaison est destinée à favoriser la mobilité douce et à améliorer la desserte en transports publics tout en renforçant la visibilité et la cohérence du campus.

Afin de faciliter la compréhension du projet par les différents intervenants, celui-ci a été divisé en deux secteurs distincts :

- secteur Agroscope, regroupant les travaux sur la parcelle appartenant à la Confédération, incluant le début de la nouvelle route de liaison.
- secteur Grangeneuve, comprenant les travaux situés sur la partie construite de Grangeneuve ainsi que la portion de la route de liaison située entièrement sur la parcelle du site.

Objectifs du projet

Le projet poursuit deux objectifs principaux :

1. Créer une route de liaison entre les sites de Grangeneuve et d'Agroscope afin d'assurer une connexion directe et confortable pour la mobilité douce, améliorer la desserte en transports publics et renforcer la visibilité du Campus.
2. Réaménager les routes de Grangeneuve et de la Toleyre pour répondre aux nouveaux besoins d'exploitation, comprenant :
 - le transit des bus,
 - la création d'arrêts de bus,
 - l'amélioration des circulations piétonnes et cyclables,
 - la gestion du trafic individuel motorisé.

Projet Agroscope Travaux d'infrastructure et aménagements extérieurs

Les travaux du secteur Agroscope ont débuté à la mi-juin 2025 pour une durée d'environ une année. Ce chantier d'envergure est organisé en plusieurs phases afin de garantir la continuité des activités sur le site et la coactivité avec les autres intervenants.

Les principales interventions réalisées sont les suivantes :

1. Création d'une station de lavage :
 - réalisation d'une fosse de débordage en béton armé,
 - mise en place d'une grille caillebotis en acier galvanisé (charges lourdes),
 - installation de bouteroues pour sécuriser et délimiter la zone,
 - pose d'un séparateur d'hydrocarbures et d'un décanteur.
2. Assainissement et réfection complète de la chaussée :
 - démolition des caniveaux existants,
 - pose de nouvelles conduites EC et installation d'une batterie de tubes électriques,
 - remplacement partiel du coffre de route,
 - dégarnissage de l'enrobé existant et mise en place d'un nouvel enrobé,
 - réaménagement des bordures, pavés et création d'un arrêt de bus,
 - installation de nouveaux candélabres.
 - construction de deux murs de soutènement en béton armé.

Afin de maintenir l'accessibilité au site durant les travaux, une route de déviation provisoire a été aménagée, évitant toute interruption de trafic sur l'axe principal.

Projet Grangeneuve Nouvelle liaison routière et sécurisation du trafic

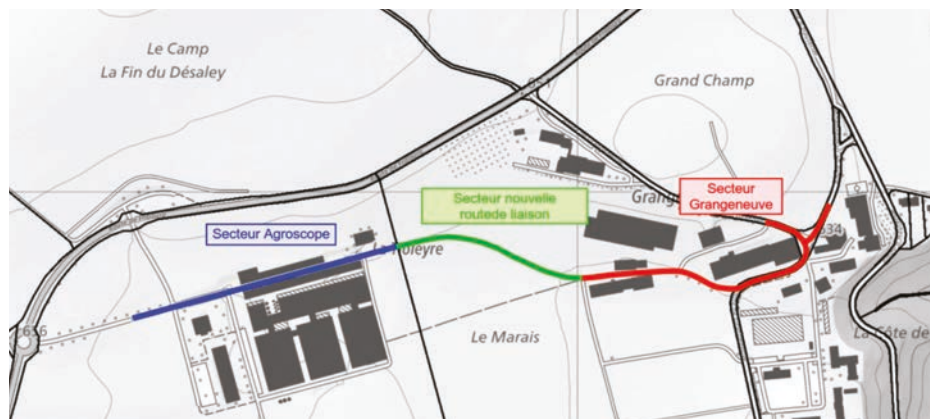
Les travaux du secteur Grangeneuve ont débuté à la mi-septembre 2025 pour une durée d'environ huit mois. Ce projet vise à :

- créer une nouvelle liaison routière entre Agroscope et Grangeneuve,
- élargir la route existante,
- améliorer la sécurité des usagers en renforçant le respect de la limitation à 30 km/h au centre du village et en optimisant la visibilité routière.

Le chantier est également découpé en plusieurs phases afin de maintenir l'activité du site et assurer une coordination optimale entre les intervenants.

Les principales interventions réalisées concernent l'assainissement et la réfection de la chaussée :

- remplacement des collecteurs d'eaux pluviales, des regards existants et des dépotoirs,
- installation d'une batterie de tubes électriques,
- remplacement du coffre de route, fraisage de la chaussée et pose d'un nouvel enrobé,
- réaménagement des bordures et des pavés,
- démolition et reconstruction d'un arrêt de bus,
- démolition de radiers en béton armé,
- construction d'un mur en enrochement.



1.



2.



3.

1. Situation des secteurs Agroscope et Grangeneuve

2. Route de déviation, secteur Agroscope

3. Mise en place de la fondation de la route, secteur de liaison

ANDRÉ BRUNO
chef de secteur
JPF CONSTRUCTION SA



AXEL BRODARD
conducteur de travaux
JPF CONSTRUCTION SA



Données & chiffres

Secteur Agroscope

Démolition de revêtement

3000 m²

Démolition caniveaux existants

137 m'

Conduites électriques

1370 m'

Pose de caniveaux

234 m'

Grave 0/45

1100 m³

Pavés et bordures

800 m'

Enrobé bitumineux route

690 to

Enrobé bitumineux trottoir

80 to

Ouvrages en béton

220 m³

Secteur Grangeneuve

Démolition de revêtement

5400 m²

Terrassement de la chaussée

3510 m³

Terrassement route de liaison

1430 m³

Conduites électriques

1720 m'

Conduites EC

340 m'

Grave 0/45

4270 m³

Pavés et bordures

1000 m'

Enrobé bitumineux route

1480 to

Enrobé bitumineux trottoir

250 to

Montants totaux des adjudications
CHF 4'100'000.-

LE MARCHÉ DE LA DÉCONSTRUCTION ÉVOLUE, MICHEL DÉMOLITION SA DOIT S'ADAPTER

Le vocabulaire change, et notre métier aussi.
On parle désormais beaucoup moins de
démolition et davantage de déconstruction.

Données & chiffres

Michel Démolition SA

300 chantiers
par année

réalisés par environ
95 collaborateurs

à l'aide de
25 machines
de 15 to à 60 to

Cette modification de langage n'est pas anodine: il traduit une transformation profonde de notre secteur, portée par de nouvelles exigences politiques, environnementales et urbaines.

Les travaux de démolition que nous connaissons — celle de villas isolées ou de petits immeubles en périphérie fait toujours partie de notre quotidien, mais leur nombre diminue d'année en année. Les politiques de densification des centres urbains, la volonté d'optimiser le terrain disponible ainsi que l'ambition de rénover massivement le parc immobilier à des fins écologiques modifient radicalement la nature des chantiers. Ces derniers deviennent plus techniques, plus précis et plus risqués. Déconstruire un immeuble mitoyen de cinq étages en plein centre-ville requiert des compétences spécifiques: maîtrise des risques des immeubles voisins, gestion des accès, travail en milieu habité. Nos habitudes de travail doivent s'adapter et nos inventaires traditionnels être utilisés différemment.

Face à ces défis, notre entreprise et notre savoir-faire ont dû évoluer. Ces dernières années, nous avons appris à maîtriser ce type de travaux exigeants. On dit que l'on apprend plus vite par l'erreur, notre société n'y échappe pas. Nos premiers chantiers de ce type n'ont pas été de longs fleuves tranquilles mais nous en sommes sortis enrichis. Nos équipes ont prouvé leur capacité à réaliser et à s'adapter aux chantiers de grande ampleur en milieu à forte densité tout en garantissant précision et sécurité.

La rénovation totale ou partielle de bâtiments de grandes dimensions est devenue une norme. Ces types de chantiers nous obligent à apprendre à gérer de nouvelles problématiques et des variations importantes d'effectif selon les phases de chantier. Comme pour simplifier notre travail, nous subissons, comme l'ensemble de la construction, un manque significatif de planification de projet. Ce manque de vision nous oblige à réagir et donc à nous questionner sur notre organisation de façon régulière. Pour y répondre, nous devons renforcer notre organisation interne, adapter nos outils de planification et améliorer notre parc matériel pour disposer de solutions flexibles et performantes.

Il me semble essentiel de voir cette évolution du marché comme une opportunité et non comme une contrainte. En continuant à nous adapter rapidement, nous renforçons notre position et affirmons notre rôle d'acteur majeur et responsable dans un secteur en pleine mutation. La déconstruction n'est plus seulement un acte technique, c'est un métier d'avenir, au cœur de la transition urbaine et environnementale. Notre entreprise, grâce à l'engagement de chacun, est prête à relever ces nouveaux défis.

NICOLAS CHABLAIS
directeur
MICHEL DÉMOLITION SA





1.



2.

1. Déconstruction
d'un immeuble,
rue de
Locarno 9 à Fribourg

2. Rue Mayor-Vautier
15-19 dans le centre-
ville de Clarens,
déconstruction
d'un immeuble de
grande hauteur

VEVEY – EMS LES BERGES

RÉFECTION DES PLANCHERS



1.



2.

1. Bâtiment historique,
façade « Côté Lac ».

2. Repérage d'une
zone « à renforcer »
(vision locale avec
Ingénieur / INGENI).

3. Zone avant
bétonnage avec
goujons de liaison pour
dalles mixtes, ferrailage
et réservations.



3.

Le Groupe JPF intervient en début d'année 2025 dans le cadre de la rénovation de la partie historique du bâtiment. RENOANTIC œuvre sous l'égide de JPF Rénovation, entreprise adjudicataire des travaux. Ce projet illustre parfaitement la complémentarité des différents savoir-faire du groupe.

La résidence «Les Berges du Léman» bénéficie d'une situation privilégiée avec une vue imprenable sur la Savoie, les Dents du Midi et les Alpes vaudoises. La Fondation Claire Magnin réalise une première étape de travaux entre 2017 et 2019.

Initialement mandatés pour le remplacement partiel des planchers, nous avons rapidement proposé à la direction des travaux de renforcer ponctuellement certaines zones, notamment des chevêtres en extrémité des poutres. Une analyse des coûts a démontré que cette solution permettait non seulement de conserver des éléments sains (poutres en bon état), mais aussi de réduire les dépenses globales. Des contrôles complémentaires ont été réalisés à l'aide du Sylvatest, un appareil à ultrasons, permettant d'obtenir la résistance mécanique du bois.

Les résultats ont confirmé que, malgré leur apparence parfois douteuse, les solives du niveau inférieur présentaient encore une résistance suffisante pour participer statiquement à la future dalle mixte.

Pascal Beaud, chef de projet pour RENOANTIC collabore depuis le début des travaux avec Grégory Mainie et Cyril Oberson de «JPF rénovation» afin de superviser les travaux. Sur le terrain, Guillaume Vanheule (RENOANTIC) et Domenico Azzulo (JPF) sont à la manœuvre depuis février de cette année, assurant la coordination des différentes étapes et des nombreux imprévus inhérents à ce type de chantier.

La première étape consiste à renforcer les structures et les poutres. Une fois le plancher stabilisé, le maçon peut exécuter les empochements permettant de relier le futur béton aux murs en moellons.

L'une des principales difficultés réside dans la partie centrale du bâtiment: la rotonde, traitée en dernier. Les dalles mixtes des ailes Est et Ouest ont été coulées en premier afin de stabiliser l'ensemble. À ce jour, près de 90 % d'entre-elles sont terminées. Les planchers de la rotonde seront ensuite démontés et bétonnés successivement, niveau par niveau (sur trois étages).

Les principaux travaux de dalles mixtes et structures devraient s'achever au premier trimestre 2026.

Un grand merci Pascal, Guillaume et à l'équipe de JPF Rénovation pour leur engagement à la conduite de ce chantier. Cet ouvrage constituera une belle carte de visite et une référence pour nos futurs travaux de rénovation.

JEAN-LUC OBERSON
directeur
RENOANTIC SA



Données techniques

Données techniques

Maître d'ouvrage
Fondation Claire Magnin

Architecte
ccfp groupement
d'architectes, Lausanne

Direction des Travaux
PRAGMA Partenaires SA,
Lausanne

Ingénieur structures
INGENI SA, Lausanne

Interventions

Renforcement des
chevêtres existants

Moisages et changements
ponctuels de solives

Dépose de planchers
détériorés et pose de
nouveaux planchers en
sapin massif rainé-crêté

Scellement de barres
d'armatures pour liaisons des
poutres existantes dans les
nouveaux murs bétonnés

Ajout de pannes et
poteaux pour renforcement
de la charpente

Liaison des dalles mixtes
avec goujons scellés à la
résine époxy (~2500 m²
et plus de 8 étapes)

Période travaux

2025 – à ce jour, 90 % des
travaux sont effectués

QHSE DANS NOS MÉTIERS DE LA CONSTRUCTION

UNE EXIGENCE PARTAGÉE POUR UN AVENIR DURABLE



1.

1. De gauche, à droite:
Christian Oberson,
chargé de sécurité
Caroline Buchs,
responsable gestion
des sinistres
Jérôme Monney,
chargé de sécurité
Maeva Carpentier,
chargée de sécurité
Pascal Cottet,
chargé de sécurité
Virginie Ogay,
assistante SQE
Benoît Lauper,
chargé de sécurité
Giovanni Mirata,
responsable Système
management SQE
Julien Donzallaz, chef
de team sécurité

Elles accompagnent l'ensemble de nos métiers — du génie civil au béton, en passant par la démolition, le désamiantage, le sciage, le forage, les travaux spéciaux, l'exploitation de gravières ou la fabrication et la pose de charpentes bois — avec la même exigence de rigueur, de prévention et de responsabilité. Cette vigilance ne concerne pas seulement la sécurité des personnes : elle s'étend aussi à la prévention des sinistres matériels. Prévenir un incident, qu'il soit humain ou matériel, c'est préserver notre performance, notre réputation et la confiance de nos partenaires. Depuis plusieurs années, les pratiques QHSE du Groupe JPF sont reconnues à travers plusieurs certifications : ISO 9001, 14001 et 45001, mais aussi le certificat EcoEntreprise

Excellence. Depuis fin 2023, nous sommes également fiers d'avoir obtenu le label Ecovadis, reconnu internationalement pour valoriser les entreprises engagées en matière de développement durable. Ce label évalue non seulement nos actions environnementales, mais aussi notre impact social, notre éthique et notre politique d'achats responsables.

Sécurité : une vigilance permanente sur le terrain

Avec six chargés de sécurité répartis sur nos sites et chantiers, la prévention des risques est assurée au plus près du terrain. Nos métiers exigent une maîtrise rigoureuse

Au sein du Groupe JPF, les activités QHSE (Qualité, Hygiène, Sécurité, Environnement) occupent une place centrale dans notre stratégie.

des procédures de sécurité: formation, audits, analyses d'accidents et culture du signalement en sont les piliers. Chaque collaborateur est encouragé à être acteur de sa propre sécurité et de celle de ses collègues. Malgré ces efforts, plus de 120 accidents professionnels sont encore enregistrés chaque année au sein du Groupe. Ce chiffre nous rappelle que la vigilance doit rester une priorité absolue. Respecter les consignes, signaler les situations à risque et prendre le temps de bien faire les choses sont des réflexes simples mais essentiels pour garantir que chacun rentre chez soi en bonne santé. En 2025, nous avons reçu deux avertissements de la part de la SUVA. Ces remarques n'ont pas entraîné d'amende, mais nous invitent à renforcer encore nos mesures préventives. Des actions correctives ont d'ailleurs été engagées sur les chantiers concernés pour éviter toute récidive.

La sécurité est l'affaire de tous: faisons de la prévention un réflexe quotidien.

Développement durable & environnement: construire avec respect

Depuis plus de deux ans, le Groupe JPF a renforcé son engagement en faveur du développement durable en créant un poste dédié, confié à Joanne Vaucher. Les bonnes pratiques des entreprises du Groupe sont référencées, harmonisées et partagées, afin de mutualiser les expériences et progresser ensemble. Les actions environnementales s'inscrivent dans une logique d'amélioration continue:

- gestion optimisée des déchets et tri des matériaux,
- réduction des nuisances et optimisation énergétique,
- valorisation du bois comme ressource renouvelable,
- limitation de notre empreinte écologique sur tous les sites.

Les engagements et réalisations du Groupe en matière de durabilité sont présentés dans le «Livret du développement durable», diffusé à nos clients, partenaires et collaborateurs. La version 2026 sera envoyée à l'ensemble du personnel et également disponible en format digital sur notre site internet, dans la rubrique dédiée au développement durable. Une charte partenaire a également été transmise à nos principaux fournisseurs et sous-traitants, qui l'ont signée pour marquer leur adhésion à nos valeurs et à nos engagements communs. En 2026, les efforts se poursuivront avec:

- un renforcement de l'accompagnement des chantiers sur les enjeux environnementaux (protection des eaux et des sols, qualité de l'air, lutte contre le bruit),
- une collaboration accrue avec le dépôt pour la mise à jour du matériel et l'amélioration des outils,
- un travail global sur les bases de vie (gestion des déchets, standardisation des conteneurs vestiaires et réfectoires),
- une étude sur la mobilité et la consommation énergétique du Groupe (carburant, chauffage, électricité..).

Construire avec respect, c'est construire durablement.

Gestion des sinistres: réactivité et coordination

Notre gestionnaire des sinistres, Caroline Buchs, assure le lien avec les compagnies d'assurances et/ou les responsables des ateliers pour le traitement des dommages matériels: véhicules, engins de chantier et ouvrages. Cela inclut les véhicules des techniciens et d'exploitation. Les annonces de sinistres sont effectuées sur la base d'un avis de sinistre dont le contenu a été validé par les différentes assurances du groupe JPF. Cette fonction garantit une gestion rapide et transparente des incidents, tout en permettant d'analyser leurs causes pour améliorer nos pratiques.

Chaque année, plus de 300 sinistres matériels sont recensés au sein du groupe JPF. Ces incidents représentent un coût important pour l'entreprise, mais aussi une occasion d'apprendre et de progresser.

Chacun peut contribuer à réduire ces situations en:

- respectant les règles de circulation,
- vérifiant les engins avant utilisation,
- anticipant les manœuvres,
- signalant immédiatement toute anomalie.

Chaque sinistre évité est une économie pour l'entreprise et une preuve de notre professionnalisme.

Une équipe QHSE engagée et complémentaire

Notre équipe QHSE, composée de professionnels expérimentés et spécialisés, travaille main dans la main avec la direction, les chefs de projet, le personnel technique, administratif et les équipes de terrain. Grâce à cette collaboration, les valeurs de sécurité, qualité et responsabilité se traduisent chaque jour dans nos pratiques.

Un grand merci à toutes et à tous pour votre implication et votre vigilance au quotidien. Ensemble, continuons à faire du QHSE un pilier fort de notre culture d'entreprise et un gage de confiance pour nos partenaires.

GIOVANNI MIRATA
responsable Système
management SQE
JPF HOLDING SA



BIENVENUE AUX NOUVEAUX-ELLES COLLABORATEUR-TRICE-S

Ressources humaines



LAETITIA ROCHAT

Administration

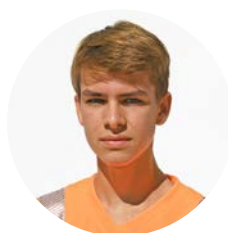
Spécialiste payroll
JPF HOLDING SA



SYLVAIN ANDREY

Technique

Conducteur de travaux
JPF CONSTRUCTION SA



LILIAN BALMAT

Exploitation

Maçon
JPF CONSTRUCTION SA



THIERRY BAUDIN

Exploitation

Constructeur de route
JPF CONSTRUCTION SA



**JOSÉ MARIO
BRAS POROÉS**

Exploitation

Chef d'équipe
JPF CONSTRUCTION SA



DANIEL BURA

Technique

Conducteur de travaux
JPF CONSTRUCTION SA



FLORIAN CHAPERON

Technique

Conducteur de travaux
JPF CONSTRUCTION SA



FABRICE CINCOTTA

Technique

Conducteur de travaux –
calculateur
JPF CONSTRUCTION SA



LÉONARD FISCHER

Technique

Conducteur de travaux
JPF CONSTRUCTION SA



DANIEL GUHL

Technique

Conducteur de travaux
JPF CONSTRUCTION SA



ERICH JENNY

Exploitation

Maçon
JPF CONSTRUCTION SA



CYRIL OBERSON

Technique

Conducteur de travaux
JPF CONSTRUCTION SA



ANDRÉ SERGIO PEREIRA
Exploitation
Maçon
JPF CONSTRUCTION SA



JOSS POZZOBON
Exploitation
Maçon
JPF CONSTRUCTION SA



THÉO REPOND
Exploitation
Machiniste
JPF CONSTRUCTION SA



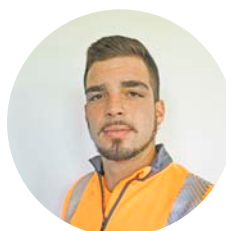
ANTONIO MANUEL SILVA FERREIRA
Exploitation
Chef d'équipe
JPF CONSTRUCTION SA



SANDRO DA VEIGA TAVARES
Exploitation
Maçon-grutier
JPF CONSTRUCTION SA



JORIS LANCE
Exploitation
Opérateur d'aboutage –
Aide charpentier
JPF DUCRET SA



MIGUEL ANGELO SANTOS DA SILVA
Exploitation
Maçon
JPF-DUCRET SA



JÉRÔME POCHON
Exploitation
Mécanicien de maintenance
JPF GRAVIÈRES SA



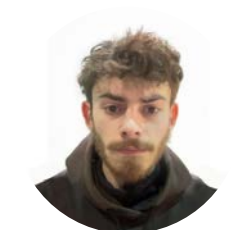
MAXENCE BOULAY
Exploitation
Ouvrier de la construction
JPF TRAVAUX SPÉCIAUX SA



DIOGO F. OLIVEIRA MAGALHÃES
Exploitation
Ouvrier de la construction
JPF TRAVAUX SPÉCIAUX SA



VALDET ZENELI
Exploitation
Maçon
MICHEL DÉMOLITION SA



NOA DROUARD
Exploitation
Charpentier
BATIPRO SA



VALON GASHI
Exploitation
Chef d'équipe
BERNARD TORRENT SA



GONÇALO DA SILVA LUCAS
Exploitation
Foreur-scieur
MAUROUX SA



KAMIL GALIK
Exploitation
Aide foreur-scieur de béton
MAUROUX SA

LA VIE EN JAUNE

Les compétences des apprentis au service du patrimoine



Du 27 au 31 octobre 2025, les apprentis maçons et constructeurs de route du Groupe JPF ont mis leurs compétences au service de la cabane des Clés, au pied de la face nord du Moléson, à 1352 mètres d'altitude.

Fidèle à son engagement en faveur du patrimoine préalpin et alpin, le Groupe JPF organise chaque année une semaine de travaux en montagne, orchestrée par Julien Donzallaz, permettant aux apprentis de vivre une expérience formatrice unique, où cohésion, débrouillardise et initiative sont essentielles.

Cette année, la section La Gruyère du Club Alpin Suisse (CAS) a bénéficié de travaux de génie civil et de maçonnerie :

- creuse et bétonnage de deux rampes (8 m),
- remplacement du soutien de talus en bois par un enrochement en pierre sèche (12 m),
- reprise des fondations du creux du feu,
- sciage et finition du socle d'entrée,
- égalisation du sol de la cave.

L'opération était gérée sur le terrain par Constant Gurtner, contre-maître expérimenté du Groupe JPF, dont les connaissances professionnelles – acquises notamment lors de restaurations emblématiques comme le pont Rose-Marie à La Tine ou l'enceinte du château de Rue – sont ainsi transmises à la nouvelle génération.

JPF, engagé auprès de sportifs d'exception



Le soutien de JPF se poursuit pour trois athlètes suisses dont le talent et l'engagement forcent l'admiration : Marianne Fatton, Vincent Gendre et Antonin Savary. Ce partenariat solide illustre la volonté de JPF d'accompagner durablement des sportifs qui partagent ses valeurs de détermination, de rigueur et d'esprit d'équipe.

Marianne Fatton, figure du ski-alpinisme, brille sur les circuits internationaux grâce à sa constance et son sens du dépassement. Son professionnalisme en fait une ambassadrice idéale de l'excellence sportive, alors qu'elle vise désormais Milan-Cortina 2026.

Vincent Gendre, en pleine ascension, se distingue par une progression régulière et une implication exemplaire. Toujours animé par la volonté de repousser ses limites, il a récemment battu le record fribourgeois du 400 mètres à Madrid.

Antonin Savary continue son évolution prometteuse, porté par une discipline solide et un enthousiasme communicatif. Son approche méthodique reflète pleinement l'esprit du sponsoring mené par JPF. Il poursuit actuellement sa saison en Coupe du monde.

En renouvelant ce partenariat, JPF réaffirme son rôle d'allié engagé et fidèle, déterminé à soutenir des parcours inspirants et à encourager les performances qui font rayonner le sport suisse.

Félicitations aux nouveaux diplômés

Brevet fédéral de spécialiste en assurances sociales

Laëtitia Rochat

Diplôme de chef d'équipe

Louis Kobel

Technicien diplômé ES en conduite de travaux

Teiki Vieux

Les nouveaux-elles apprenti-e-s du Groupe JPF

CFC d'employé de commerce
Norman Marchon

CFC de charpentier

Henri Guyot
Martial Candy
Nathan Duding
Tom Rohrbasser

CFC de constructeur de routes

Leandro Calasso
Ibrahima Diallo
Ismael Drine
Naël Rime
Duarte Salvado Lopes

CFC de maçon

Johann Defferrard
Ruben Fonseca Dos Santos
Tiago Coimbra Abrunhosa
Léo Davet
Xavier Gomes Pinto

CFC de mécanicien

Quentin Gachet

Nos meilleurs vœux aux jubilaires

40 ans

JPF Construction SA

Philippe Frioud
Christian Regli

30 ans

JPF Construction SA

Luis Pedro Ramos Augusto
Yves Crausaz

20 ans

JPF Construction SA

David Robert-Nicoud
Jérôme Ruffieux
(resp. dépôt-magasin)

Michel Démolition SA

Ludovic Gerber

10 ans

JPF Holding SA

Nicole Ecoffey
Julien Donzallaz
Léandre Pasquier
Vanessa Roulin
Vincent Singy

JPF Construction SA

Francisco Javier Cordero Garcia
Antonio Da Rocha Pereira
Manuel Augusto De Oliveira Custodio
Fabio Manuel Moreira Morgado
Amilcar Correiria Dos Santos
Antonio José Goncalves Coutinho Ramos
David Mettraux
Lucien Pasquier
David Raboud
José Alberto Da Silva Rangel
Thibault Rime
Laurent Gremaud

JPF Ducret SA

Dany Santos Ramos

JPF Travaux Spéciaux SA

Alvaro Manuel De Brito
Tavares
José Manuel Mendes Lopes

Michel Démolition SA

Meliha Ginolin

Gravière de Châtillon SA

Luc Mabboux
Michel Niclass

Félicitations aux heureux parents

Ambre, fille d'Emilie Claude,
née le 21.05.2025

Isra, fille de Valdet Zeneli,
né le 04.07.2025

Jessika, fille de José Augusto Nascimento Porfirio, née le 06.07.2025

Théo, fils d'Alan Baechler,
né le 19.07.2025

Louise, fille de Delphine Piunti, née le 20.07.2025

Alice et Lucie, filles de Nathalie Barras,
nées le 20.07.2025

Nolan, fils de Vanesa Selimaj, né le 28.07.2025

Neo, fils de Jim Bottelli,
né le 29.07.2025

Anthony, fils d'Anthony De Jesus Filipe, né le 07.08.2025

Olivie, fille de Bastien Gischig, née le 08.08.2025

Ilona, fille de Florian Laude,
née le 22.08.2025

Luca, fils de Florian Laude,
né le 22.08.2025

Benedita, fille de Américo Valente Costa,
née le 03.10.2025

Lucie, fille de Nicolas Gabus, née le 27.10.2025

Théo, fils d'Alexandre Blanc, né le 02.11.2025

Adélaïde, fille de Sabine Bernard-Benhammouda,
née le 04.11.2025

Emilie, fille de Léandre Pasquier, née le 08.11.2025

Myla, fille de Joel Alexandre Pereira Dos Santos,
née le 11.11.2025

Mattéo, fils de Gaëtan Buchs, né le 01.12.2025

Longue et paisible retraite

Daniel Biemann
Maçon BA, 01.11.2025

Manuel Rodrigues Cerqueira
Ouvrier de la construction,
01.09.2025

Antonio De Oliveira E. Silva Lima
Ouvrier de la construction,
01.11.2025

Carlos Manuel Batista Madeira
Maçon CR, 01.08.2025

Manuel Antonio Nunes De Sa Pereira
Chauffeur, 01.12.2025

Christian Regli
Contremaître BA, 01.11.2025

Bertrand Rime
Directeur, 01.10.2025

Jean-François Pasquier
Chargé de sécurité, 01.10.2025

Un adieu à nos chers disparus

Manuel Fustes
Retraité, 31.08.2025

Nexhat Hyseni
Machiniste, 14.09.2025

Olivier Franzosi
Serrurier, 04.12.2025

LOGISTIQUE

Nouveau matériel roulant



1.

1. Camion Volvo
FH Electric

2. Pelle hydraulique
CAT 315 VA 2D

3. Finisseuse sur
chenilles Dynapac
F1250CS Plus

4. Dumper Thwaites
Mach 2299

5. Pelle hydraulique
Takeuchi TB 335 R

6. Pelle hydraulique
CAT M323F rail-route

7. Pelle hydraulique
Takeuchi TB 395
WV-P 4WS

8. Rouleau Hamm
HD 10 VT

2.





3.



4.



5.



6.



7.



8.

